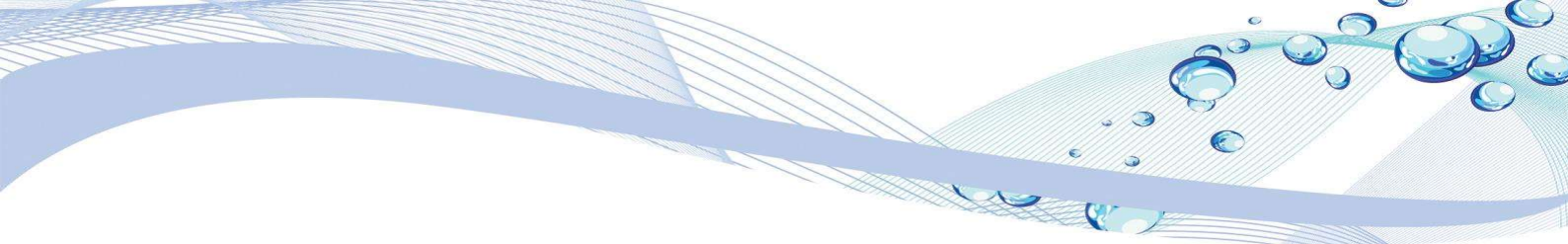




รายงานความเชื่อมั่นคุณภาพ น้ำประปาประจำปี 2568

การประปาส่วนภูมิภาคสาขาบ้านบึง





รายงานฉบับนี้ได้จัดทำขึ้นเพื่อเผยแพร่ข้อมูลคุณภาพน้ำในปีงบประมาณ 2568 (ตุลาคม 2567 ถึง กันยายน 2568) ของกปภ. สาขาบ้านบึงให้แก่ผู้บริโภค โดยประกอบด้วยข้อมูลแหล่งน้ำดิบ รายงานคุณภาพน้ำ การเฝ้าระวังสิ่งปนเปื้อน และความรู้เพิ่มเติมที่จำเป็น ทั้งนี้การประปาส่วนภูมิภาคมุ่งมั่นที่จะพัฒนาการให้บริการตามหลักสากลและบริหารจัดการน้ำประปาอย่างต่อเนื่อง โดยมีการเฝ้าระวังคุณภาพน้ำตลอด 24 ชั่วโมง และจัดให้มีกระบวนการควบคุมคุณภาพน้ำ ตั้งแต่แหล่งน้ำที่เป็นวัตถุดิบในการผลิต กระบวนการผลิตน้ำประปาไปจนถึงบ้านผู้ใช้น้ำ เพื่อส่งมอบน้ำประปาที่มีคุณภาพ ตามมาตรฐานคุณภาพน้ำประปาของ กปภ. ตามคำแนะนำขององค์การอนามัยโลก (World Health Organization: WHO) ซึ่งปีงบประมาณ 2568 ได้มีการเก็บตัวอย่างน้ำและทดสอบในห้องปฏิบัติการที่ได้รับการรับรอง ISO/IEC 17025 ทั้งคุณลักษณะทางด้านกายภาพ เคมี จุลชีววิทยา สารเป็นพิษ และอื่นๆ ทั้งนี้ผลทดสอบคุณภาพน้ำประปาทั้งหมดในปี 2568 ผ่านเกณฑ์มาตรฐาน ซึ่งเป็นไปตามมาตรฐานคุณภาพน้ำประปาของ กปภ. เหมาะแก่การอุปโภคและบริโภคได้อย่างปลอดภัยต่อสุขภาพ

โครงการอาสาประปาเพื่อปวงชน ประจำปี 2568

กปภ.สาขาบ้านบึงดำเนินโครงการอาสาประปาเพื่อปวงชนเพื่อให้ความรู้เกี่ยวกับขั้นตอนการผลิตน้ำประปา การตรวจสอบท่อแตก-รั่ว รวมทั้งสร้างจิตสำนึกที่ดีให้เยาวชนตระหนักถึงคุณค่าของทรัพยากรน้ำอันเป็นทรัพยากรที่มีความสำคัญต่อการดำรงชีวิตและสิ่งแวดล้อม



โครงการหลอมรวมใจ มอบน้ำใสสะอาดให้โรงเรียนประจำปี 2568

กปภ.สาขาบ้านบึงร่วมกับกปภ.ข.1 ดำเนินโครงการหลอมรวมใจ มอบน้ำใสสะอาดให้โรงเรียนในพื้นที่ให้บริการของกปภ.สาขาบ้านบึง ณ โรงเรียนชุมชนบ้านหัวกุญแจ โรงเรียนเทศบาล ๒ (ตะวันออก) และโรงเรียนบ้านบึงอุตสาหกรรมนุเคราะห์ โดยเก็บตัวอย่างน้ำทั้งภายในและภายนอกโรงเรียนเพื่อตรวจสอบคุณภาพน้ำ ด้านกายภาพ เคมี และจุลชีววิทยา เพื่อสร้างสุขอนามัยที่ดีและส่งเสริมให้นักเรียนมีน้ำสะอาดในการอุปโภคและบริโภค



โครงการน้ำประปาดื่มได้

กปภ.สาขาบ้านบึงและกปภ.ข.1 ร่วมกับกรมอนามัยลงพื้นที่ตรวจวัดคุณภาพน้ำประปา ณ บ้านผู้ใช้น้ำในพื้นที่ให้บริการของกปภ.สาขาบ้านบึง เพื่อสร้างความมั่นใจในคุณภาพน้ำของกปภ.สาขาบ้านบึงว่าเป็นไปตามเกณฑ์มาตรฐานคุณภาพน้ำประปาดื่มได้ กรมอนามัย และเกณฑ์มาตรฐานคุณภาพน้ำประปา กปภ.



แหล่งน้ำดิบ

- กปภ. สาขาบ้านบึง ใช้น้ำดิบจากอ่างเก็บน้ำธรรมชาติทั้งหมด 6 แห่ง ได้แก่
 1. อ่างเก็บน้ำคลองหลวง รัชชโลทร สูบน้ำจากสถานีสูบน้ำดิบคลองหลวง ไปยังสถานีผลิตน้ำคลองหลวง
 2. อ่างเก็บน้ำบ้านบึงขยาย สูบน้ำจากสถานีสูบน้ำดิบหนองน้ำเขียว ไปยังสถานีผลิตน้ำหนองน้ำเขียว และสถานีผลิตน้ำสำนักงานบ้านบึง
 3. อ่างเก็บน้ำห้วยมะไฟ สูบน้ำจากสถานีสูบน้ำดิบห้วยมะไฟ ไปยังสถานีผลิตน้ำสำนักงานบ้านบึง
 4. อ่างเก็บน้ำอ่างแก้ว สูบน้ำจากสถานีสูบน้ำดิบหนองใหญ่ ไปยังสถานีผลิตน้ำหนองใหญ่
 5. อ่างเก็บน้ำคลองตะแบก สูบน้ำจากสถานีสูบน้ำดิบคลองตะแบก ไปยังสถานีผลิตน้ำหนองใหญ่
 6. อ่างเก็บน้ำหนองผักหนาม สูบน้ำจากสถานีสูบน้ำดิบหนองผักหนาม ไปยังสถานีผลิตน้ำหนองผักหนาม

รายงานคุณภาพน้ำประปา

สถานีผลิตน้ำคลองหลวง

รายการ	หน่วย	เกณฑ์ กปภ.	ผลทดสอบคุณภาพน้ำ			แหล่งที่มา
			ค่าต่ำสุด	ค่าสูงสุด	ผลการประเมิน	
คุณลักษณะด้านกายภาพ						
สีปรากฏ	Pt-Co	ไม่เกิน 15	1	6	✓	เป็นไปตามธรรมชาติ น้ำเสียจากเกษตรกรรม และอุตสาหกรรม
รส	-	ไม่เป็นที่น้ำรังเกียจ	ไม่เป็นที่น้ำรังเกียจ	ไม่เป็นที่น้ำรังเกียจ	✓	เป็นไปตามธรรมชาติ น้ำเสียจากเกษตรกรรม และอุตสาหกรรม
กลิ่น	-	ไม่เป็นที่น้ำรังเกียจ	ไม่เป็นที่น้ำรังเกียจ	ไม่เป็นที่น้ำรังเกียจ	✓	เป็นไปตามธรรมชาติ น้ำเสียจากเกษตรกรรม และอุตสาหกรรม
ความขุ่น	NTU	ไม่เกิน 4	0.13	1.8	✓	เป็นไปตามธรรมชาติ น้ำเสียจากเกษตรกรรม และอุตสาหกรรม
ความเป็นกรด-ด่าง (pH) ที่ 25 °C	-	6.5 - 8.5	6.6	7.5	✓	เป็นไปตามธรรมชาติ น้ำเสียจากเกษตรกรรม และอุตสาหกรรม
คุณลักษณะด้านเคมี						
ของแข็งที่ละลายได้ทั้งหมด	mg/L	ไม่เกิน 600	72	148	✓	พบในสิ่งแวดล้อมตามธรรมชาติ น้ำเสียจากชุมชน เกษตรกรรม และอุตสาหกรรม
เหล็ก	mg/L	ไม่เกิน 0.3	<0.05	0.08	✓	พบในสิ่งแวดล้อมตามธรรมชาติ การฟุกร่อนระบบท่อและสุขภัณฑ์
แมงกานีส	mg/L	ไม่เกิน 0.08	<0.006	0.08	✓	พบในสิ่งแวดล้อมตามธรรมชาติ
ทองแดง	mg/L	ไม่เกิน 2.0	<0.04	0.07	✓	การฟุกร่อนของแร่ ระบบท่อและสุขภัณฑ์
สังกะสี	mg/L	ไม่เกิน 3.0	0.01	0.09	✓	พบในสิ่งแวดล้อมตามธรรมชาติ การฟุกร่อนระบบท่อและสุขภัณฑ์
ความกระด้างทั้งหมด as CaCO ₃	mg/L	ไม่เกิน 300	38	81	✓	พบในสิ่งแวดล้อมตามธรรมชาติ
ซัลเฟต	mg/L	ไม่เกิน 250	22	62	✓	พบในสิ่งแวดล้อมตามธรรมชาติ
คลอไรด์	mg/L	ไม่เกิน 250	17	36	✓	พบในสิ่งแวดล้อมตามธรรมชาติ น้ำเสียจากชุมชน การรูด้ำของน้ำทะเล
ฟลูออไรด์	mg/L	ไม่เกิน 0.7	0.00	0.29	✓	พบในสิ่งแวดล้อมตามธรรมชาติ
ไนเตรทในรูปไนเตรท	mg/L	ไม่เกิน 50	<0.01	0.82	✓	พบในสิ่งแวดล้อมตามธรรมชาติ น้ำเสียจากชุมชน และเกษตรกรรม
ไนไตรท์ในรูปไนไตรท์	mg/L	ไม่เกิน 3.0	<0.007	0.03	✓	พบในสิ่งแวดล้อมตามธรรมชาติ น้ำเสียจากชุมชน และเกษตรกรรม
คุณลักษณะด้านจุลชีววิทยา						
โคลิฟอร์มแบคทีเรียทั้งหมด	in 100 mL	ไม่พบ	ไม่พบ	ไม่พบ	✓	พบในสิ่งแวดล้อมตามธรรมชาติ ของเสียจากมนุษย์และสัตว์
เอสเชอริเชีย โคลิ	in 100 mL	ไม่พบ	ไม่พบ	ไม่พบ	✓	พบในสิ่งแวดล้อมตามธรรมชาติ ของเสียจากมนุษย์และสัตว์
สแตฟิลโลค็อกคัส ออเรียส	in 100 mL	ไม่พบ	ไม่พบ	ไม่พบ	✓	พบในสิ่งแวดล้อมตามธรรมชาติ ของเสียจากมนุษย์และสัตว์
ซาลโมเนลลา	in 100 mL	ไม่พบ	ไม่พบ	ไม่พบ	✓	พบในสิ่งแวดล้อมตามธรรมชาติ ของเสียจากมนุษย์และสัตว์
คลอสตริเดียม เพอร์ฟริงเจนส์	in 100 mL	ไม่พบ	ไม่พบ	ไม่พบ	✓	ของเสียจากมนุษย์และสัตว์

รายงานคุณภาพน้ำประปา

สถานีผลิตน้ำคลองหลวง

รายการ	หน่วย	เกณฑ์ กปภ.	ผลทดสอบคุณภาพน้ำ			แหล่งที่มา
			ค่าต่ำสุด	ค่าสูงสุด	ผลการประเมิน	
คุณลักษณะด้านสารเป็นพิษ (โลหะหนัก)						
ปรอท	µg/L	ไม่เกิน 1	<1.000	<1.000	✓	การฟุ้งร่อนของแร่ น้ำเสียจากเกษตรกรรม และอุตสาหกรรม
ตะกั่ว	µg/L	ไม่เกิน 10	<0.500	<0.500	✓	การฟุ้งร่อนของแร่ การกัดกร่อนระบบท่อและสุขภัณฑ์
สารหนู	µg/L	ไม่เกิน 10	0.800	0.800	✓	การฟุ้งร่อนของแร่ น้ำเสียจากเกษตรกรรม และอุตสาหกรรม
ซีลีเนียม	µg/L	ไม่เกิน 10	0.500	0.500	✓	การฟุ้งร่อนของแร่ ของเสียจากโรงกลั่นน้ำมัน และเหมืองแร่
โครเมียม	µg/L	ไม่เกิน 50	<0.500	<0.500	✓	การฟุ้งร่อนของแร่ อุตสาหกรรมเหล็กและเยื่อกระดาษ
แคดเมียม	µg/L	ไม่เกิน 3.0	<0.500	<0.500	✓	การฟุ้งร่อนของแร่ น้ำเสียจากอุตสาหกรรมโลหะ แบตเตอรี่และสี
แบเรียม	µg/L	ไม่เกิน 700	241.000	241.000	✓	การฟุ้งร่อนของแร่ น้ำเสียจากอุตสาหกรรมโลหะ
คุณลักษณะด้านสารเป็นพิษ (สารเคมีที่เข้าป้องกันและกำจัดศัตรูพืช)						
อัลดรินและดีลดริน	µg/L	ไม่เกิน 0.03	<0.002	<0.002	✓	การใช้สารกำจัดศัตรูพืชในการทำเกษตรกรรม
คลอร์เดน	µg/L	ไม่เกิน 0.2	<0.002	<0.002	✓	การใช้สารกำจัดศัตรูพืชในการทำเกษตรกรรม
ดีดีที	µg/L	ไม่เกิน 1.0	<0.002	<0.002	✓	การใช้สารกำจัดศัตรูพืชในการทำเกษตรกรรม
เฮปตาคลอร์และเฮปตาคลอร์อีพอกไซด์	µg/L	ไม่เกิน 0.03	<0.002	<0.002	✓	การใช้สารกำจัดศัตรูพืชในการทำเกษตรกรรม
เฮกซะคลอโรเบนซีน	µg/L	ไม่เกิน 1.0	<0.002	<0.002	✓	การใช้สารกำจัดศัตรูพืชในการทำเกษตรกรรม
ลินเดน	µg/L	ไม่เกิน 2.0	<0.002	<0.002	✓	การใช้สารกำจัดศัตรูพืชในการทำเกษตรกรรม
เมทอกซิลคลอร์	µg/L	ไม่เกิน 20	<0.002	<0.002	✓	การใช้สารกำจัดศัตรูพืชในการทำเกษตรกรรม
คุณลักษณะด้านสารเป็นพิษ (ไซยาไนด์)						
ไซยาไนด์	mg/L	ไม่เกิน 0.07	<0.0100	<0.0100	✓	น้ำเสียจากอุตสาหกรรมโลหะ พลาสติก และปุ๋ย
คุณลักษณะด้านสารเป็นพิษ (ไตรฮาโลมีเทน)						
คลอโรฟอร์ม	µg/L	ไม่เกิน 300	34	34	✓	ผลพลอยได้จากการใช้คลอรีนกำจัดเชื้อโรค
โบรมोไดคลอโรมีเทน	µg/L	ไม่เกิน 60	12	12	✓	ผลพลอยได้จากการใช้คลอรีนกำจัดเชื้อโรค
ไดโบรมอไดคลอโรมีเทน	µg/L	ไม่เกิน 100	<5.0	<5.0	✓	ผลพลอยได้จากการใช้คลอรีนกำจัดเชื้อโรค
โบรมอฟอร์ม	µg/L	ไม่เกิน 100	<5.0	<5.0	✓	ผลพลอยได้จากการใช้คลอรีนกำจัดเชื้อโรค
ผลรวมอัตราส่วนไตรฮาโลมีเทน	-	ไม่เกิน 1.0	0.31	0.31	✓	ผลพลอยได้จากการใช้คลอรีนกำจัดเชื้อโรค
สารกัมมันตภาพรังสี						
ความแรงรวมรังสีแอลฟา*	Bq/L	ไม่เกิน 0.5	-	-	-	การฟุ้งร่อนของแร่ ของเสียจากอุตสาหกรรม
ความแรงรวมรังสีบีตา*	Bq/L	ไม่เกิน 1.0	-	-	-	การฟุ้งร่อนของแร่ ของเสียจากอุตสาหกรรม

รายงานคุณภาพน้ำประปา

สถานีผลิตน้ำคลองหลวง

หมายเหตุ: ✓ คือผ่านเกณฑ์ ✕ คือไม่ผ่านเกณฑ์

คำนิยาม: NTU = หน่วยวัดค่าความขุ่น mg = หน่วยมิลลิกรัม µg = หน่วยไมโครกรัม L = หน่วยลิตร mL = หน่วยมิลลิลิตร Bq = เบ็กเคอเรล

ND (Not Detected) = ตรวจไม่พบค่า

MDC (Minimum Detectable Concentration) = ค่าต่ำสุดที่ระบบ Low Background α - β Gas Flow Proportional Counting สามารถวัดได้ MDC สำหรับ Gross α และ Gross β เป็น 0.006 Bq/L และ 0.015 Bq/L ตามลำดับ

DL (Detection Limit) = ค่าต่ำสุดที่ระบบ Low Background α - β Gas Flow Proportional Counting สามารถวัดได้ DL α และ DL β มีค่า 0.052 Bq/L และ 0.034 Bq/L ตามลำดับ

* ความแรงรวมรังสีบีตา และความแรงรวมรังสีแอลฟา ความถี่ในการทดสอบ 1 ครั้ง/ 10 ปี ตรวจวัดล่าสุดปี พ.ศ. 2567 ผลการทดสอบ ผ่านเกณฑ์

รายงานคุณภาพน้ำประปา

สถานีผลิตน้ำสำนักงานบ้านบึง

รายการ	หน่วย	เกณฑ์ กปภ.	ผลทดสอบคุณภาพน้ำ			แหล่งที่มา
			ค่าต่ำสุด	ค่าสูงสุด	ผลการประเมิน	
คุณลักษณะด้านกายภาพ						
สีปรากฏ	Pt-Co	ไม่เกิน 15	1	7	✓	เป็นไปตามธรรมชาติ น้ำเสียจากเกษตรกรรม และอุตสาหกรรม
รส	-	ไม่เป็นที่น่ารังเกียจ	ไม่เป็นที่น่ารังเกียจ	ไม่เป็นที่น่ารังเกียจ	✓	เป็นไปตามธรรมชาติ น้ำเสียจากเกษตรกรรม และอุตสาหกรรม
กลิ่น	-	ไม่เป็นที่น่ารังเกียจ	ไม่เป็นที่น่ารังเกียจ	ไม่เป็นที่น่ารังเกียจ	✓	เป็นไปตามธรรมชาติ น้ำเสียจากเกษตรกรรม และอุตสาหกรรม
ความขุ่น	NTU	ไม่เกิน 4	0.17	3.6	✓	เป็นไปตามธรรมชาติ น้ำเสียจากเกษตรกรรม และอุตสาหกรรม
ความเป็นกรด-ด่าง (pH) ที่ 25 °C	-	6.5 - 8.5	6.5	7.6	✓	เป็นไปตามธรรมชาติ น้ำเสียจากเกษตรกรรม และอุตสาหกรรม
คุณลักษณะด้านเคมี						
ของแข็งที่ละลายได้ทั้งหมด	mg/L	ไม่เกิน 600	84	168	✓	พบในสิ่งแวดล้อมตามธรรมชาติ น้ำเสียจากชุมชน เกษตรกรรม และอุตสาหกรรม
เหล็ก	mg/L	ไม่เกิน 0.3	0.00	0.22	✓	พบในสิ่งแวดล้อมตามธรรมชาติ การฟุกร่อนระบบท่อและสุขภัณฑ์
แมงกานีส	mg/L	ไม่เกิน 0.08	0.00	0.08	✓	พบในสิ่งแวดล้อมตามธรรมชาติ
ทองแดง	mg/L	ไม่เกิน 2.0	0.00	0.10	✓	การฟุกร่อนของแร่ ระบบท่อและสุขภัณฑ์
สังกะสี	mg/L	ไม่เกิน 3.0	0.01	0.08	✓	พบในสิ่งแวดล้อมตามธรรมชาติ การฟุกร่อนระบบท่อและสุขภัณฑ์
ความกระด้างทั้งหมด as CaCO ₃	mg/L	ไม่เกิน 300	35	66	✓	พบในสิ่งแวดล้อมตามธรรมชาติ
ซัลเฟต	mg/L	ไม่เกิน 250	14	43	✓	พบในสิ่งแวดล้อมตามธรรมชาติ
คลอไรด์	mg/L	ไม่เกิน 250	19	37	✓	พบในสิ่งแวดล้อมตามธรรมชาติ น้ำเสียจากชุมชน การรुकกล้าของน้ำทะเล
ฟลูออไรด์	mg/L	ไม่เกิน 0.7	0.02	0.52	✓	พบในสิ่งแวดล้อมตามธรรมชาติ
ไนเตรทในรูปไนเตรท	mg/L	ไม่เกิน 50	<0.01	0.56	✓	พบในสิ่งแวดล้อมตามธรรมชาติ น้ำเสียจากชุมชน และเกษตรกรรม
ไนไตรท์ในรูปไนไตรท์	mg/L	ไม่เกิน 3.0	<0.007	0.08	✓	พบในสิ่งแวดล้อมตามธรรมชาติ น้ำเสียจากชุมชน และเกษตรกรรม
คุณลักษณะด้านจุลชีววิทยา						
โคลิฟอร์มแบคทีเรียทั้งหมด	in 100 mL	ไม่พบ	ไม่พบ	ไม่พบ	✓	พบในสิ่งแวดล้อมตามธรรมชาติ ของเสียจากมนุษย์และสัตว์
เอสเชอริเชีย โคลิ	in 100 mL	ไม่พบ	ไม่พบ	ไม่พบ	✓	พบในสิ่งแวดล้อมตามธรรมชาติ ของเสียจากมนุษย์และสัตว์
สแตฟิลโลค็อกคัส ออเรียส	in 100 mL	ไม่พบ	ไม่พบ	ไม่พบ	✓	พบในสิ่งแวดล้อมตามธรรมชาติ ของเสียจากมนุษย์และสัตว์
ซาลโมเนลลา	in 100 mL	ไม่พบ	ไม่พบ	ไม่พบ	✓	พบในสิ่งแวดล้อมตามธรรมชาติ ของเสียจากมนุษย์และสัตว์
คลอสตริเดียม เพอร์ฟริงเจนส์	in 100 mL	ไม่พบ	ไม่พบ	ไม่พบ	✓	ของเสียจากมนุษย์และสัตว์

รายงานคุณภาพน้ำประปา

สถานีผลิตน้ำสำนักงานบ้านบึง

รายการ	หน่วย	เกณฑ์ กปภ.	ผลทดสอบคุณภาพน้ำ			แหล่งที่มา
			ค่าต่ำสุด	ค่าสูงสุด	ผลการประเมิน	
คุณลักษณะด้านสารเป็นพิษ (โลหะหนัก)						
ปรอท	µg/L	ไม่เกิน 1	<1.000	<1.000	✓	การฟุ้งร่อนของแร่ น้ำเสียจากเกษตรกรรม และอุตสาหกรรม
ตะกั่ว	µg/L	ไม่เกิน 10	<0.500	<0.500	✓	การฟุ้งร่อนของแร่ การกัดกร่อนระบบท่อและสุขภัณฑ์
สารหนู	µg/L	ไม่เกิน 10	1.400	1.400	✓	การฟุ้งร่อนของแร่ น้ำเสียจากเกษตรกรรม และอุตสาหกรรม
ซีลีเนียม	µg/L	ไม่เกิน 10	0.500	0.500	✓	การฟุ้งร่อนของแร่ ของเสียจากโรงกลั่นน้ำมัน และเหมืองแร่
โครเมียม	µg/L	ไม่เกิน 50	<0.500	<0.500	✓	การฟุ้งร่อนของแร่ อุตสาหกรรมเหล็กและเยื่อกระดาษ
แคดเมียม	µg/L	ไม่เกิน 3.0	<0.500	<0.500	✓	การฟุ้งร่อนของแร่ น้ำเสียจากอุตสาหกรรมโลหะ แบตเตอรี่และสี
แบเรียม	µg/L	ไม่เกิน 700	156.000	156.000	✓	การฟุ้งร่อนของแร่ น้ำเสียจากอุตสาหกรรมโลหะ
คุณลักษณะด้านสารเป็นพิษ (สารเคมีที่เข้าป้องกันและกำจัดศัตรูพืช)						
อัลดรินและดีลดริน	µg/L	ไม่เกิน 0.03	<0.002	<0.002	✓	การใช้สารกำจัดศัตรูพืชในการทำเกษตรกรรม
คลอร์เดน	µg/L	ไม่เกิน 0.2	<0.002	<0.002	✓	การใช้สารกำจัดศัตรูพืชในการทำเกษตรกรรม
ดีดีที	µg/L	ไม่เกิน 1.0	<0.002	<0.002	✓	การใช้สารกำจัดศัตรูพืชในการทำเกษตรกรรม
เฮปตาคลอร์และเฮปตาคลอร์อีพอกไซด์	µg/L	ไม่เกิน 0.03	<0.002	<0.002	✓	การใช้สารกำจัดศัตรูพืชในการทำเกษตรกรรม
เฮกซะคลอโรเบนซีน	µg/L	ไม่เกิน 1.0	<0.002	<0.002	✓	การใช้สารกำจัดศัตรูพืชในการทำเกษตรกรรม
ลินเดน	µg/L	ไม่เกิน 2.0	<0.002	<0.002	✓	การใช้สารกำจัดศัตรูพืชในการทำเกษตรกรรม
เมทอกซิลคลอร์	µg/L	ไม่เกิน 20	<0.002	<0.002	✓	การใช้สารกำจัดศัตรูพืชในการทำเกษตรกรรม
คุณลักษณะด้านสารเป็นพิษ (ไซยาไนด์)						
ไซยาไนด์	mg/L	ไม่เกิน 0.07	<0.0100	<0.0100	✓	น้ำเสียจากอุตสาหกรรมโลหะ พลาสติก และปุ๋ย
คุณลักษณะด้านสารเป็นพิษ (ไตรฮาโลมีเทน)						
คลอโรฟอร์ม	µg/L	ไม่เกิน 300	45	45	✓	ผลพลอยได้จากการใช้คลอรีนกำจัดเชื้อโรค
โบรมोไดคลอโรมีเทน	µg/L	ไม่เกิน 60	16	16	✓	ผลพลอยได้จากการใช้คลอรีนกำจัดเชื้อโรค
ไดโบรมอไดคลอโรมีเทน	µg/L	ไม่เกิน 100	<5.0	<5.0	✓	ผลพลอยได้จากการใช้คลอรีนกำจัดเชื้อโรค
โบรมอฟอร์ม	µg/L	ไม่เกิน 100	<5.0	<5.0	✓	ผลพลอยได้จากการใช้คลอรีนกำจัดเชื้อโรค
ผลรวมอัตราส่วนไตรฮาโลมีเทน	-	ไม่เกิน 1.0	0.42	0.42	✓	ผลพลอยได้จากการใช้คลอรีนกำจัดเชื้อโรค
สารกัมมันตภาพรังสี						
ความแรงรวมรังสีแอลฟา**	Bq/L	ไม่เกิน 0.5	-	-	-	การฟุ้งร่อนของแร่ ของเสียจากอุตสาหกรรม
ความแรงรวมรังสีบีตา**	Bq/L	ไม่เกิน 1.0	-	-	-	การฟุ้งร่อนของแร่ ของเสียจากอุตสาหกรรม

รายงานคุณภาพน้ำประปา

สถานีผลิตน้ำสำนักงานบ้านบึง

หมายเหตุ: ✓ คือผ่านเกณฑ์ ✕ คือไม่ผ่านเกณฑ์

คำนิยาม: NTU = หน่วยวัดค่าความขุ่น mg = หน่วยมิลลิกรัม μg = หน่วยไมโครกรัม L = หน่วยลิตร mL = หน่วยมิลลิลิตร Bq = เบ็กเคอเรล

ND (Not Detected) = ตรวจไม่พบค่า

MDC (Minimum Detectable Concentration) = ค่าต่ำสุดที่ระบบ Low Background α - β Gas Flow Proportional Counting สามารถวัดได้ MDC สำหรับ Gross α และ Gross β เป็น 0.006 Bq/L และ 0.015 Bq/L ตามลำดับ

DL (Detection Limit) = ค่าต่ำสุดที่ระบบ Low Background α - β Gas Flow Proportional Counting สามารถวัดได้ DL α และ DL β มีค่า 0.052 Bq/L และ 0.034 Bq/L ตามลำดับ

** ความแรงรังสีบีตา และความแรงรังสีแอลฟา ความถี่ในการทดสอบ 1 ครั้ง/ 10 ปี ซึ่งยังไม่อยู่ในแผนการเก็บตัวอย่างการทดสอบ

รายงานคุณภาพน้ำประปา

สถานีผลิตน้ำหนองน้ำเขียว

รายการ	หน่วย	เกณฑ์ กปภ.	ผลทดสอบคุณภาพน้ำ			แหล่งที่มา
			ค่าต่ำสุด	ค่าสูงสุด	ผลการประเมิน	
คุณลักษณะด้านกายภาพ						
สีปรากฏ	Pt-Co	ไม่เกิน 15	1	7	✓	เป็นไปตามธรรมชาติ น้ำเสียจากเกษตรกรรม และอุตสาหกรรม
รส	-	ไม่เป็นที่น้ำรังเกียจ	ไม่เป็นที่น้ำรังเกียจ	ไม่เป็นที่น้ำรังเกียจ	✓	เป็นไปตามธรรมชาติ น้ำเสียจากเกษตรกรรม และอุตสาหกรรม
กลิ่น	-	ไม่เป็นที่น้ำรังเกียจ	ไม่เป็นที่น้ำรังเกียจ	ไม่เป็นที่น้ำรังเกียจ	✓	เป็นไปตามธรรมชาติ น้ำเสียจากเกษตรกรรม และอุตสาหกรรม
ความขุ่น	NTU	ไม่เกิน 4	0.29	3.8	✓	เป็นไปตามธรรมชาติ น้ำเสียจากเกษตรกรรม และอุตสาหกรรม
ความเป็นกรด-ด่าง (pH) ที่ 25 °C	-	6.5 - 8.5	6.5	7.5	✓	เป็นไปตามธรรมชาติ น้ำเสียจากเกษตรกรรม และอุตสาหกรรม
คุณลักษณะด้านเคมี						
ของแข็งที่ละลายได้ทั้งหมด	mg/L	ไม่เกิน 600	96	178	✓	พบในสิ่งแวดล้อมตามธรรมชาติ น้ำเสียจากชุมชน เกษตรกรรม และอุตสาหกรรม
เหล็ก	mg/L	ไม่เกิน 0.3	0.01	0.16	✓	พบในสิ่งแวดล้อมตามธรรมชาติ การฟุกร่อนระบบท่อและสุขภัณฑ์
แมงกานีส	mg/L	ไม่เกิน 0.08	0.01	0.08	✓	พบในสิ่งแวดล้อมตามธรรมชาติ
ทองแดง	mg/L	ไม่เกิน 2.0	<0.04	0.09	✓	การฟุกร่อนของแร่ ระบบท่อและสุขภัณฑ์
สังกะสี	mg/L	ไม่เกิน 3.0	<0.01	0.07	✓	พบในสิ่งแวดล้อมตามธรรมชาติ การฟุกร่อนระบบท่อและสุขภัณฑ์
ความกระด้างทั้งหมด as CaCO ₃	mg/L	ไม่เกิน 300	37	81	✓	พบในสิ่งแวดล้อมตามธรรมชาติ
ซัลเฟต	mg/L	ไม่เกิน 250	8.0	38	✓	พบในสิ่งแวดล้อมตามธรรมชาติ
คลอไรด์	mg/L	ไม่เกิน 250	20	72	✓	พบในสิ่งแวดล้อมตามธรรมชาติ น้ำเสียจากชุมชน การรुकกล้าของน้ำทะเล
ฟลูออไรด์	mg/L	ไม่เกิน 0.7	0.06	0.52	✓	พบในสิ่งแวดล้อมตามธรรมชาติ
ไนเตรทในรูปไนเตรท	mg/L	ไม่เกิน 50	<0.01	0.48	✓	พบในสิ่งแวดล้อมตามธรรมชาติ น้ำเสียจากชุมชน และเกษตรกรรม
ไนไตรท์ในรูปไนไตรท์	mg/L	ไม่เกิน 3.0	<0.007	0.02	✓	พบในสิ่งแวดล้อมตามธรรมชาติ น้ำเสียจากชุมชน และเกษตรกรรม
คุณลักษณะด้านจุลชีววิทยา						
โคลิฟอร์มแบคทีเรียทั้งหมด	in 100 mL	ไม่พบ	ไม่พบ	ไม่พบ	✓	พบในสิ่งแวดล้อมตามธรรมชาติ ของเสียจากมนุษย์และสัตว์
เอสเชอริเชีย โคไล	in 100 mL	ไม่พบ	ไม่พบ	ไม่พบ	✓	พบในสิ่งแวดล้อมตามธรรมชาติ ของเสียจากมนุษย์และสัตว์
สแตฟิลโลค็อกคัส ออเรียส	in 100 mL	ไม่พบ	ไม่พบ	ไม่พบ	✓	พบในสิ่งแวดล้อมตามธรรมชาติ ของเสียจากมนุษย์และสัตว์
ซาลโมเนลลา	in 100 mL	ไม่พบ	ไม่พบ	ไม่พบ	✓	พบในสิ่งแวดล้อมตามธรรมชาติ ของเสียจากมนุษย์และสัตว์
คลอสตริเดียม เพอร์ฟริงเจนส์	in 100 mL	ไม่พบ	ไม่พบ	ไม่พบ	✓	ของเสียจากมนุษย์และสัตว์

รายงานคุณภาพน้ำประปา

สถานีผลิตน้ำหนองน้ำเขียว

รายการ	หน่วย	เกณฑ์ กปภ.	ผลทดสอบคุณภาพน้ำ			แหล่งที่มา
			ค่าต่ำสุด	ค่าสูงสุด	ผลการประเมิน	
คุณลักษณะด้านสารเป็นพิษ (โลหะหนัก)						
ปรอท	µg/L	ไม่เกิน 1	0.200	0.200	✓	การฟุ้งร่อนของแร่ น้ำเสียจากเกษตรกรรม และอุตสาหกรรม
ตะกั่ว	µg/L	ไม่เกิน 10	0.400	0.400	✓	การฟุ้งร่อนของแร่ การกัดกร่อนระบบท่อและสุขภัณฑ์
สารหนู	µg/L	ไม่เกิน 10	1.500	1.500	✓	การฟุ้งร่อนของแร่ น้ำเสียจากเกษตรกรรม และอุตสาหกรรม
ซีลีเนียม	µg/L	ไม่เกิน 10	0.600	0.600	✓	การฟุ้งร่อนของแร่ ของเสียจากโรงกลั่นน้ำมัน และเหมืองแร่
โครเมียม	µg/L	ไม่เกิน 50	0.000	0.000	✓	การฟุ้งร่อนของแร่ อุตสาหกรรมเหล็กและเยื่อกระดาษ
แคดเมียม	µg/L	ไม่เกิน 3.0	0.000	0.000	✓	การฟุ้งร่อนของแร่ น้ำเสียจากอุตสาหกรรมโลหะ แบตเตอรี่และสี
แบเรียม	µg/L	ไม่เกิน 700	209.000	209.000	✓	การฟุ้งร่อนของแร่ น้ำเสียจากอุตสาหกรรมโลหะ
คุณลักษณะด้านสารเป็นพิษ (สารเคมีที่เข้าป้องกันและกำจัดศัตรูพืช)						
อัลดรินและดีลดริน	µg/L	ไม่เกิน 0.03	<0.002	<0.002	✓	การใช้สารกำจัดศัตรูพืชในการทำเกษตรกรรม
คลอร์เดน	µg/L	ไม่เกิน 0.2	<0.002	<0.002	✓	การใช้สารกำจัดศัตรูพืชในการทำเกษตรกรรม
ดีดีที	µg/L	ไม่เกิน 1.0	<0.002	<0.002	✓	การใช้สารกำจัดศัตรูพืชในการทำเกษตรกรรม
เฮปตาคลอร์และเฮปตาคลอร์อีพอกไซด์	µg/L	ไม่เกิน 0.03	<0.002	<0.002	✓	การใช้สารกำจัดศัตรูพืชในการทำเกษตรกรรม
เฮกซะคลอโรเบนซีน	µg/L	ไม่เกิน 1.0	<0.002	<0.002	✓	การใช้สารกำจัดศัตรูพืชในการทำเกษตรกรรม
ลินเดน	µg/L	ไม่เกิน 2.0	<0.002	<0.002	✓	การใช้สารกำจัดศัตรูพืชในการทำเกษตรกรรม
เมทอกซิลคลอร์	µg/L	ไม่เกิน 20	<0.002	<0.002	✓	การใช้สารกำจัดศัตรูพืชในการทำเกษตรกรรม
คุณลักษณะด้านสารเป็นพิษ (ไซยาไนด์)						
ไซยาไนด์	mg/L	ไม่เกิน 0.07	<0.0100	<0.0100	✓	น้ำเสียจากอุตสาหกรรมโลหะ พลาสติก และปุ๋ย
คุณลักษณะด้านสารเป็นพิษ (ไตรฮาโลมีเทน)						
คลอโรฟอร์ม	µg/L	ไม่เกิน 300	40	40	✓	ผลพลอยได้จากการใช้คลอรีนกำจัดเชื้อโรค
โบรมोไดคลอโรมีเทน	µg/L	ไม่เกิน 60	16	16	✓	ผลพลอยได้จากการใช้คลอรีนกำจัดเชื้อโรค
ไดโบรมอไดคลอโรมีเทน	µg/L	ไม่เกิน 100	<5.0	<5.0	✓	ผลพลอยได้จากการใช้คลอรีนกำจัดเชื้อโรค
โบรมอฟอร์ม	µg/L	ไม่เกิน 100	<5.0	<5.0	✓	ผลพลอยได้จากการใช้คลอรีนกำจัดเชื้อโรค
ผลรวมอัตราส่วนไตรฮาโลมีเทน	-	ไม่เกิน 1.0	0.40	0.40	✓	ผลพลอยได้จากการใช้คลอรีนกำจัดเชื้อโรค
สารกัมมันตภาพรังสี						
ความแรงรวมรังสีแอลฟา	Bq/L	ไม่เกิน 0.5	0.014	0.014	✓	การฟุ้งร่อนของแร่ ของเสียจากอุตสาหกรรม
ความแรงรวมรังสีบีตา	Bq/L	ไม่เกิน 1.0	0.240	0.240	✓	การฟุ้งร่อนของแร่ ของเสียจากอุตสาหกรรม

รายงานคุณภาพน้ำประปา

สถานีผลิตน้ำหนองน้ำเขียว

หมายเหตุ: ✓ คือผ่านเกณฑ์ ✗ คือไม่ผ่านเกณฑ์

คำนิยาม: NTU = หน่วยวัดค่าความขุ่น mg = หน่วยมิลลิกรัม μg = หน่วยไมโครกรัม L = หน่วยลิตร mL = หน่วยมิลลิลิตร Bq = เบ็กเคอเรล

ND (Not Detected) = ตรวจไม่พบค่า

MDC (Minimum Detectable Concentration) = ค่าต่ำสุดที่ระบบ Low Background α - β Gas Flow Proportional Counting สามารถวัดได้ MDC สำหรับ Gross α และ Gross β เป็น 0.006 Bq/L และ 0.015 Bq/L ตามลำดับ

DL (Detection Limit) = ค่าต่ำสุดที่ระบบ Low Background α - β Gas Flow Proportional Counting สามารถวัดได้ DL α และ DL β มีค่า 0.052 Bq/L และ 0.034 Bq/L ตามลำดับ

รายงานคุณภาพน้ำประปา

สถานีผลิตน้ำหนองใหญ่

รายการ	หน่วย	เกณฑ์ กปภ.	ผลทดสอบคุณภาพน้ำ			แหล่งที่มา
			ค่าต่ำสุด	ค่าสูงสุด	ผลการประเมิน	
คุณลักษณะด้านกายภาพ						
สีปรากฏ	Pt-Co	ไม่เกิน 15	1	7	✓	เป็นไปตามธรรมชาติ น้ำเสียจากเกษตรกรรม และอุตสาหกรรม
รส	-	ไม่เป็นที่น้ำรังเกียจ	ไม่เป็นที่น้ำรังเกียจ	ไม่เป็นที่น้ำรังเกียจ	✓	เป็นไปตามธรรมชาติ น้ำเสียจากเกษตรกรรม และอุตสาหกรรม
กลิ่น	-	ไม่เป็นที่น้ำรังเกียจ	ไม่เป็นที่น้ำรังเกียจ	ไม่เป็นที่น้ำรังเกียจ	✓	เป็นไปตามธรรมชาติ น้ำเสียจากเกษตรกรรม และอุตสาหกรรม
ความขุ่น	NTU	ไม่เกิน 4	0.17	2.4	✓	เป็นไปตามธรรมชาติ น้ำเสียจากเกษตรกรรม และอุตสาหกรรม
ความเป็นกรด-ด่าง (pH) ที่ 25 °C	-	6.5 - 8.5	6.5	7.2	✓	เป็นไปตามธรรมชาติ น้ำเสียจากเกษตรกรรม และอุตสาหกรรม
คุณลักษณะด้านเคมี						
ของแข็งที่ละลายได้ทั้งหมด	mg/L	ไม่เกิน 600	84	136	✓	พบในสิ่งแวดล้อมตามธรรมชาติ น้ำเสียจากชุมชน เกษตรกรรม และอุตสาหกรรม
เหล็ก	mg/L	ไม่เกิน 0.3	<0.05	0.12	✓	พบในสิ่งแวดล้อมตามธรรมชาติ การฟุ้งกระจายของระบบท่อและสุขภัณฑ์
แมงกานีส	mg/L	ไม่เกิน 0.08	0.00	0.07	✓	พบในสิ่งแวดล้อมตามธรรมชาติ
ทองแดง	mg/L	ไม่เกิน 2.0	<0.04	0.07	✓	การฟุ้งกระจายของแร่ ระบบท่อและสุขภัณฑ์
สังกะสี	mg/L	ไม่เกิน 3.0	<0.01	0.06	✓	พบในสิ่งแวดล้อมตามธรรมชาติ การฟุ้งกระจายของระบบท่อและสุขภัณฑ์
ความกระด้างทั้งหมด as CaCO ₃	mg/L	ไม่เกิน 300	37	69	✓	พบในสิ่งแวดล้อมตามธรรมชาติ
ซัลเฟต	mg/L	ไม่เกิน 250	17	50	✓	พบในสิ่งแวดล้อมตามธรรมชาติ
คลอไรด์	mg/L	ไม่เกิน 250	17	28	✓	พบในสิ่งแวดล้อมตามธรรมชาติ น้ำเสียจากชุมชน การรุกรานของน้ำทะเล
ฟลูออไรด์	mg/L	ไม่เกิน 0.7	0.00	0.19	✓	พบในสิ่งแวดล้อมตามธรรมชาติ
ไนเตรทในรูปไนเตรท	mg/L	ไม่เกิน 50	0.02	0.86	✓	พบในสิ่งแวดล้อมตามธรรมชาติ น้ำเสียจากชุมชน และเกษตรกรรม
ไนไตรท์ในรูปไนไตรท์	mg/L	ไม่เกิน 3.0	<0.007	0.02	✓	พบในสิ่งแวดล้อมตามธรรมชาติ น้ำเสียจากชุมชน และเกษตรกรรม
คุณลักษณะด้านจุลชีววิทยา						
โคลิฟอร์มแบคทีเรียทั้งหมด	in 100 mL	ไม่พบ	ไม่พบ	ไม่พบ	✓	พบในสิ่งแวดล้อมตามธรรมชาติ ของเสียจากมนุษย์และสัตว์
เอสเชอริเชีย โคไล	in 100 mL	ไม่พบ	ไม่พบ	ไม่พบ	✓	พบในสิ่งแวดล้อมตามธรรมชาติ ของเสียจากมนุษย์และสัตว์
สแตฟิลโลค็อกคัส ออเรียส	in 100 mL	ไม่พบ	ไม่พบ	ไม่พบ	✓	พบในสิ่งแวดล้อมตามธรรมชาติ ของเสียจากมนุษย์และสัตว์
ซาลโมเนลลา	in 100 mL	ไม่พบ	ไม่พบ	ไม่พบ	✓	พบในสิ่งแวดล้อมตามธรรมชาติ ของเสียจากมนุษย์และสัตว์
คลอสตริเดียม เพอร์ฟริงเจนส์	in 100 mL	ไม่พบ	ไม่พบ	ไม่พบ	✓	พบในสิ่งแวดล้อมตามธรรมชาติ ของเสียจากมนุษย์และสัตว์

รายงานคุณภาพน้ำประปา

สถานีผลิตน้ำหนองใหญ่

รายการ	หน่วย	เกณฑ์ กปภ.	ผลทดสอบคุณภาพน้ำ			แหล่งที่มา
			ค่าต่ำสุด	ค่าสูงสุด	ผลการประเมิน	
คุณลักษณะด้านสารเป็นพิษ (โลหะหนัก)						
ปรอท	µg/L	ไม่เกิน 1	0.600	0.600	✓	การฟลูออรีนของแร่ น้ำเสียจากเกษตรกรรม และอุตสาหกรรม
ตะกั่ว	µg/L	ไม่เกิน 10	0.100	0.100	✓	การฟลูออรีนของแร่ การกัดกร่อนระบบท่อและสุขภัณฑ์
สารหนู	µg/L	ไม่เกิน 10	0.700	0.700	✓	การฟลูออรีนของแร่ น้ำเสียจากเกษตรกรรม และอุตสาหกรรม
ซีลีเนียม	µg/L	ไม่เกิน 10	0.500	0.500	✓	การฟลูออรีนของแร่ ของเสียจากโรงกลั่นน้ำมัน และเหมืองแร่
โครเมียม	µg/L	ไม่เกิน 50	0.100	0.100	✓	การฟลูออรีนของแร่ อุตสาหกรรมเหล็กและเยื่อกระดาษ
แคดเมียม	µg/L	ไม่เกิน 3.0	0.000	0.000	✓	การฟลูออรีนของแร่ น้ำเสียจากอุตสาหกรรมโลหะ แบตเตอรี่และสี
แบเรียม	µg/L	ไม่เกิน 700	528.000	528.000	✓	การฟลูออรีนของแร่ น้ำเสียจากอุตสาหกรรมโลหะ
คุณลักษณะด้านสารเป็นพิษ (สารเคมีที่เข้าป้องกันและกำจัดศัตรูพืช)						
อัลดรินและดีลดริน	µg/L	ไม่เกิน 0.03	<0.002	<0.002	✓	การใช้สารกำจัดศัตรูพืชในการทำเกษตรกรรม
คลอร์เดน	µg/L	ไม่เกิน 0.2	<0.002	<0.002	✓	การใช้สารกำจัดศัตรูพืชในการทำเกษตรกรรม
ดีดีที	µg/L	ไม่เกิน 1.0	<0.002	<0.002	✓	การใช้สารกำจัดศัตรูพืชในการทำเกษตรกรรม
เฮปตาคลอร์และเฮปตาคลอร์อีพอกไซด์	µg/L	ไม่เกิน 0.03	<0.002	<0.002	✓	การใช้สารกำจัดศัตรูพืชในการทำเกษตรกรรม
เฮกซะคลอโรเบนซีน	µg/L	ไม่เกิน 1.0	<0.002	<0.002	✓	การใช้สารกำจัดศัตรูพืชในการทำเกษตรกรรม
ลินเดน	µg/L	ไม่เกิน 2.0	<0.002	<0.002	✓	การใช้สารกำจัดศัตรูพืชในการทำเกษตรกรรม
เมโทกซิลคลอร์	µg/L	ไม่เกิน 20	<0.002	<0.002	✓	การใช้สารกำจัดศัตรูพืชในการทำเกษตรกรรม
คุณลักษณะด้านสารเป็นพิษ (ไซยาไนด์)						
ไซยาไนด์	mg/L	ไม่เกิน 0.07	<0.0100	<0.0100	✓	น้ำเสียจากอุตสาหกรรมโลหะ พลาสติก และปุ๋ย
คุณลักษณะด้านสารเป็นพิษ (ไตรฮาโลมีเทน)						
คลอโรฟอร์ม	µg/L	ไม่เกิน 300	68	68	✓	ผลพลอยได้จากการใช้คลอรีนกำจัดเชื้อโรค
โบรมोไดคลอโรมีเทน	µg/L	ไม่เกิน 60	16	16	✓	ผลพลอยได้จากการใช้คลอรีนกำจัดเชื้อโรค
ไดโบรมอไดคลอโรมีเทน	µg/L	ไม่เกิน 100	<5.0	<5.0	✓	ผลพลอยได้จากการใช้คลอรีนกำจัดเชื้อโรค
โบรมอฟอร์ม	µg/L	ไม่เกิน 100	<5.0	<5.0	✓	ผลพลอยได้จากการใช้คลอรีนกำจัดเชื้อโรค
ผลรวมอัตราส่วนไตรฮาโลมีเทน	-	ไม่เกิน 1.0	0.49	0.49	✓	ผลพลอยได้จากการใช้คลอรีนกำจัดเชื้อโรค
สารกัมมันตภาพรังสี						
ความแรงรวมรังสีแอลฟา**	Bq/L	ไม่เกิน 0.5	-	-	-	การฟลูออรีนของแร่ ของเสียจากอุตสาหกรรม
ความแรงรวมรังสีบีตา**	Bq/L	ไม่เกิน 1.0	-	-	-	การฟลูออรีนของแร่ ของเสียจากอุตสาหกรรม

รายงานคุณภาพน้ำประปา

สถานีผลิตน้ำหนองใหญ่

หมายเหตุ: ✓ คือผ่านเกณฑ์ ✗ คือไม่ผ่านเกณฑ์

คำนิยาม: NTU = หน่วยวัดค่าความขุ่น mg = หน่วยมิลลิกรัม μg = หน่วยไมโครกรัม L = หน่วยลิตร mL = หน่วยมิลลิลิตร Bq = เบ็กเคอเรล

ND (Not Detected) = ตรวจไม่พบค่า

MDC (Minimum Detectable Concentration) = ค่าต่ำสุดที่ระบบ Low Background α - β Gas Flow Proportional Counting สามารถวัดได้ MDC สำหรับ Gross α และ Gross β เป็น 0.006 Bq/L และ 0.015 Bq/L ตามลำดับ

DL (Detection Limit) = ค่าต่ำสุดที่ระบบ Low Background α - β Gas Flow Proportional Counting สามารถวัดได้ DL α และ DL β มีค่า 0.052 Bq/L และ 0.034 Bq/L ตามลำดับ

** ความแรงรังสีบีตา และความแรงรังสีแอลฟา ความถี่ในการทดสอบ 1 ครั้ง/ 10 ปี ซึ่งยังไม่อยู่ในแผนการเก็บตัวอย่างการทดสอบ

รายงานคุณภาพน้ำประปา

สถานีผลิตน้ำหนองผักหนาม

รายการ	หน่วย	เกณฑ์ กปภ.	ผลทดสอบคุณภาพน้ำ			แหล่งที่มา
			ค่าต่ำสุด	ค่าสูงสุด	ผลการประเมิน	
คุณลักษณะด้านกายภาพ						
สีปรากฏ	Pt-Co	ไม่เกิน 15	1	10	✓	เป็นไปตามธรรมชาติ น้ำเสียจากเกษตรกรรม และอุตสาหกรรม
รส	-	ไม่เป็นที่น่ารังเกียจ	ไม่เป็นที่น่ารังเกียจ	ไม่เป็นที่น่ารังเกียจ	✓	เป็นไปตามธรรมชาติ น้ำเสียจากเกษตรกรรม และอุตสาหกรรม
กลิ่น	-	ไม่เป็นที่น่ารังเกียจ	ไม่เป็นที่น่ารังเกียจ	ไม่เป็นที่น่ารังเกียจ	✓	เป็นไปตามธรรมชาติ น้ำเสียจากเกษตรกรรม และอุตสาหกรรม
ความขุ่น	NTU	ไม่เกิน 4	0.22	2.8	✓	เป็นไปตามธรรมชาติ น้ำเสียจากเกษตรกรรม และอุตสาหกรรม
ความเป็นกรด-ด่าง (pH) ที่ 25 °C	-	6.5 - 8.5	6.5	7.3	✓	เป็นไปตามธรรมชาติ น้ำเสียจากเกษตรกรรม และอุตสาหกรรม
คุณลักษณะด้านเคมี						
ของแข็งที่ละลายได้ทั้งหมด	mg/L	ไม่เกิน 600	78	168	✓	พบในสิ่งแวดล้อมตามธรรมชาติ น้ำเสียจากชุมชน เกษตรกรรม และอุตสาหกรรม
เหล็ก	mg/L	ไม่เกิน 0.3	<0.05	0.21	✓	พบในสิ่งแวดล้อมตามธรรมชาติ การฟุกร่อนระบบท่อและสุขภัณฑ์
แมงกานีส	mg/L	ไม่เกิน 0.08	0.00	0.08	✓	พบในสิ่งแวดล้อมตามธรรมชาติ
ทองแดง	mg/L	ไม่เกิน 2.0	<0.04	0.10	✓	การฟุกร่อนของแร่ ระบบท่อและสุขภัณฑ์
สังกะสี	mg/L	ไม่เกิน 3.0	<0.01	0.06	✓	พบในสิ่งแวดล้อมตามธรรมชาติ การฟุกร่อนระบบท่อและสุขภัณฑ์
ความกระด้างทั้งหมด as CaCO ₃	mg/L	ไม่เกิน 300	36	77	✓	พบในสิ่งแวดล้อมตามธรรมชาติ
ซัลเฟต	mg/L	ไม่เกิน 250	15	49	✓	พบในสิ่งแวดล้อมตามธรรมชาติ
คลอไรด์	mg/L	ไม่เกิน 250	19.0	29.2	✓	พบในสิ่งแวดล้อมตามธรรมชาติ น้ำเสียจากชุมชน การรुकกล้าของน้ำทะเล
ฟลูออไรด์	mg/L	ไม่เกิน 0.7	0.05	0.29	✓	พบในสิ่งแวดล้อมตามธรรมชาติ
ไนเตรทในรูปไนเตรท	mg/L	ไม่เกิน 50	0.03	0.99	✓	พบในสิ่งแวดล้อมตามธรรมชาติ น้ำเสียจากชุมชน และเกษตรกรรม
ไนไตรท์ในรูปไนไตรท์	mg/L	ไม่เกิน 3.0	<0.007	0.02	✓	พบในสิ่งแวดล้อมตามธรรมชาติ น้ำเสียจากชุมชน และเกษตรกรรม
คุณลักษณะด้านจุลชีววิทยา						
โคลิฟอร์มแบคทีเรียทั้งหมด	in 100 mL	ไม่พบ	ไม่พบ	ไม่พบ	✓	พบในสิ่งแวดล้อมตามธรรมชาติ ของเสียจากมนุษย์และสัตว์
เอสเชอริเชีย โคไล	in 100 mL	ไม่พบ	ไม่พบ	ไม่พบ	✓	พบในสิ่งแวดล้อมตามธรรมชาติ ของเสียจากมนุษย์และสัตว์
สแตฟิลโลค็อกคัส ออเรียส	in 100 mL	ไม่พบ	ไม่พบ	ไม่พบ	✓	พบในสิ่งแวดล้อมตามธรรมชาติ ของเสียจากมนุษย์และสัตว์
ซาลโมเนลลา	in 100 mL	ไม่พบ	ไม่พบ	ไม่พบ	✓	พบในสิ่งแวดล้อมตามธรรมชาติ ของเสียจากมนุษย์และสัตว์
คลอสตริเดียม เพอร์ฟริงเจนส์	in 100 mL	ไม่พบ	ไม่พบ	ไม่พบ	✓	ของเสียจากมนุษย์และสัตว์

รายงานคุณภาพน้ำประปา

สถานีผลิตน้ำหนองผักหนาม

รายการ	หน่วย	เกณฑ์ กปภ.	ผลทดสอบคุณภาพน้ำ			แหล่งที่มา
			ค่าต่ำสุด	ค่าสูงสุด	ผลการประเมิน	
คุณลักษณะด้านสารเป็นพิษ (โลหะหนัก)						
ปรอท	µg/L	ไม่เกิน 1	0.400	0.400	✓	การฟลูออรีนของแร่ น้ำเสียจากเกษตรกรรม และอุตสาหกรรม
ตะกั่ว	µg/L	ไม่เกิน 10	0.200	0.200	✓	การฟลูออรีนของแร่ การกัดกร่อนระบบท่อและสุขภัณฑ์
สารหนู	µg/L	ไม่เกิน 10	0.700	0.700	✓	การฟลูออรีนของแร่ น้ำเสียจากเกษตรกรรม และอุตสาหกรรม
ซีลีเนียม	µg/L	ไม่เกิน 10	0.500	0.500	✓	การฟลูออรีนของแร่ ของเสียจากโรงกลั่นน้ำมัน และเหมืองแร่
โครเมียม	µg/L	ไม่เกิน 50	0.100	0.100	✓	การฟลูออรีนของแร่ อุตสาหกรรมเหล็กและเยื่อกระดาษ
แคดเมียม	µg/L	ไม่เกิน 3.0	0.000	0.000	✓	การฟลูออรีนของแร่ น้ำเสียจากอุตสาหกรรมโลหะ แบตเตอรี่และสี
แบเรียม	µg/L	ไม่เกิน 700	224.000	224.000	✓	การฟลูออรีนของแร่ น้ำเสียจากอุตสาหกรรมโลหะ
คุณลักษณะด้านสารเป็นพิษ (สารเคมีที่เข้าป้องกันและกำจัดศัตรูพืช)						
อัลดรินและดีลดริน	µg/L	ไม่เกิน 0.03	<0.002	<0.002	✓	การใช้สารกำจัดศัตรูพืชในการทำเกษตรกรรม
คลอร์เดน	µg/L	ไม่เกิน 0.2	<0.002	<0.002	✓	การใช้สารกำจัดศัตรูพืชในการทำเกษตรกรรม
ดีดีที	µg/L	ไม่เกิน 1.0	<0.002	<0.002	✓	การใช้สารกำจัดศัตรูพืชในการทำเกษตรกรรม
เฮปตาคลอร์และเฮปตาคลอร์อีพอกไซด์	µg/L	ไม่เกิน 0.03	<0.002	<0.002	✓	การใช้สารกำจัดศัตรูพืชในการทำเกษตรกรรม
เฮกซะคลอโรเบนซีน	µg/L	ไม่เกิน 1.0	<0.002	<0.002	✓	การใช้สารกำจัดศัตรูพืชในการทำเกษตรกรรม
ลินเดน	µg/L	ไม่เกิน 2.0	<0.002	<0.002	✓	การใช้สารกำจัดศัตรูพืชในการทำเกษตรกรรม
เมทอกซิลคลอร์	µg/L	ไม่เกิน 20	<0.002	<0.002	✓	การใช้สารกำจัดศัตรูพืชในการทำเกษตรกรรม
คุณลักษณะด้านสารเป็นพิษ (ไซยาไนด์)						
ไซยาไนด์	mg/L	ไม่เกิน 0.07	<0.0100	<0.0100	✓	น้ำเสียจากอุตสาหกรรมโลหะ พลาสติก และปุ๋ย
คุณลักษณะด้านสารเป็นพิษ (ไตรฮาโลมีเทน)						
คลอโรฟอร์ม	µg/L	ไม่เกิน 300	66	66	✓	ผลพลอยได้จากการใช้คลอรีนกำจัดเชื้อโรค
โบรมोไดคลอโรมีเทน	µg/L	ไม่เกิน 60	16	16	✓	ผลพลอยได้จากการใช้คลอรีนกำจัดเชื้อโรค
ไดโบรมอไดคลอโรมีเทน	µg/L	ไม่เกิน 100	<5.0	<5.0	✓	ผลพลอยได้จากการใช้คลอรีนกำจัดเชื้อโรค
โบรมอฟอร์ม	µg/L	ไม่เกิน 100	<5.0	<5.0	✓	ผลพลอยได้จากการใช้คลอรีนกำจัดเชื้อโรค
ผลรวมอัตราส่วนไตรฮาโลมีเทน	-	ไม่เกิน 1.0	0.49	0.49	✓	ผลพลอยได้จากการใช้คลอรีนกำจัดเชื้อโรค
สารกัมมันตภาพรังสี						
ความเข้มรังสีแอลฟา**	Bq/L	ไม่เกิน 0.5	-	-	-	การฟลูออรีนของแร่ ของเสียจากอุตสาหกรรม
ความเข้มรังสีบีตา**	Bq/L	ไม่เกิน 1.0	-	-	-	การฟลูออรีนของแร่ ของเสียจากอุตสาหกรรม

รายงานคุณภาพน้ำประปา

สถานีผลิตน้ำหนองผักหนาม

หมายเหตุ: ✓ คือผ่านเกณฑ์ ✗ คือไม่ผ่านเกณฑ์

คำนิยาม: NTU = หน่วยวัดค่าความขุ่น mg = หน่วยมิลลิกรัม µg = หน่วยไมโครกรัม L = หน่วยลิตร mL = หน่วยมิลลิลิตร Bq = เบ็กเคอเรล

ND (Not Detected) = ตรวจไม่พบค่า

MDC (Minimum Detectable Concentration) = ค่าต่ำสุดที่ระบบ Low Background α - β Gas Flow Proportional Counting สามารถวัดได้ MDC สำหรับ Gross α และ Gross β เป็น 0.006 Bq/L และ 0.015 Bq/L ตามลำดับ

DL (Detection Limit) = ค่าต่ำสุดที่ระบบ Low Background α - β Gas Flow Proportional Counting สามารถวัดได้ DL α และ DL β มีค่า 0.052 Bq/L และ 0.034 Bq/L ตามลำดับ

** ความแรงรังสีบีตา และความแรงรังสีแอลฟา ความถี่ในการทดสอบ 1 ครั้ง/ 10 ปี ซึ่งยังไม่อยู่ในแผนการเก็บตัวอย่างการทดสอบ

การเฝ้าระวังสิ่งปนเปื้อน

สารมลพิษตกค้างยาวนาน(POPs)...ภัยเงียบที่น่ากลัว

สารมลพิษตกค้างยาวนาน(Persistent Organic Pollutants: POPs)เป็นสารเคมีอันตรายที่สลายตัวด้วยกลไกธรรมชาติได้ยากสามารถอยู่ในสิ่งแวดล้อมได้เป็นระยะเวลานานมนุษย์และสิ่งมีชีวิตในธรรมชาติ อาจได้รับและสะสมสารPOPs ไว้ในร่างกายโดยไม่รู้ตัว หากมีสะสมในร่างกายปริมาณมาก อาจก่อให้เกิดปัญหาสุขภาพได้นอกจากนี้สาร POPs ยังสามารถแพร่กระจายได้ไกล เราสามารถตรวจพบสาร POPs ได้ แม้แต่ทวีปอาร์กติก แอนตาร์กติกาและหมู่เกาะแปซิฟิกที่ห่างไกลออกไป สารเหล่านี้สามารถสะสมได้ในเนื้อเยื่อไขมันของสิ่งมีชีวิต หรือเรียกว่า “bioaccumulation” ตามอนุสัญญาสตอกโฮล์ม สาร POPs อาจเป็นสารก่อมะเร็ง ก่อให้เกิดการกลายพันธุ์ เป็นพิษต่อระบบสืบพันธุ์ ก่อขวางการทำงานของระบบไร้ท่อ (ฮอร์โมน) สามารถถ่ายทอดจากแม่สู่ลูกได้ทางน้ำนม และกระแสเลือดสามารถส่งผลกระทบต่อสิ่งแวดล้อมโดยการปนเปื้อนใน ดิน น้ำ และระบบนิเวศ โดยการแพร่กระจายของสาร POPs ขึ้นกับอุณหภูมิ หรือปรากฏการณ์ “grasshopper” สาร POPs สามารถเคลื่อนย้ายไปได้ทั่วโลก ระเหยได้ในที่มีอากาศอบอุ่น พัดพาไปโดยลมและอนุภาคของฝุ่น ตกลงสู่พื้นในบริเวณที่มีอากาศเย็น และระเหยต่อไปได้อีกเป็นวัฏจักร

ในปัจจุบัน อนุสัญญาสตอกโฮล์มว่าด้วยมลพิษที่ตกค้างยาวนาน เป็นอนุสัญญาระหว่างประเทศ ที่มุ่งเน้นเพื่อคุ้มครองสุขภาพอนามัยของมนุษย์และสิ่งแวดล้อมจากสาร POPs โดยการลด เลิกผลิตเลิกใช้ และลดการปล่อยสาร POPs สู่สิ่งแวดล้อม ซึ่งสาร POPs ได้ถูกบรรจุเป็นสารควบคุมภายในอนุสัญญาสตอกโฮล์ม แบ่งเป็น3 กลุ่มหลัก ได้แก่

1. กลุ่มเคมีเกษตร เช่น สารเคมีป้องกันและกำจัดศัตรูพืชและสัตว์ ดีดีที และสารเคมีกลุ่มออร์กาโนคลอรีน เป็นต้น
2. กลุ่มเคมีอุตสาหกรรม เช่น
 - 2.1 สารหน่วงการติดไฟ สำหรับงาน/สินค้าที่ต้องมีความปลอดภัยจากเพลิงไหม้
 - 2.2 สารหล่อเย็นในน้ำมันก๊าดกลึงโลหะและเป็นสารเพิ่มความหนืดในเนื้อพลาสติกพร้อมเพิ่มสมบัติการหน่วงการติดไฟเช่น งานพอกหนัง และงานกลึง เป็นต้น
 - 2.3 สารเพิ่มความเสถียร ทำให้ทนต่อแสงแดดและรังสีอัลตราไวโอเล็ต (สาร UV-328)
 - 2.4 สารปรับสภาพพื้นผิวทำให้ได้พื้นผิวที่กันน้ำ น้ำมัน และสารเคมีที่มีฤทธิ์กัดกร่อนสูง (สาร PFAS: PFOS, PFOA, และ PFHxS) เช่น กันเปื้อน (พรม, สิ่งทอ) น้ำมันเกาะติด ลื่น ทำความสะอาดง่าย (เครื่องครัว)กันน้ำ/ไขมัน และ ทนความร้อน (บรรจุภัณฑ์) เป็นต้น
3. กลุ่มสาร POPs ที่ก่อโดยบังเอิญ เช่น ไดออกซินฟิวแรน และ สาร PCB เป็นต้น



นอกจากนี้ ในประเทศไทยมีการศึกษาการสะสมทางชีวภาพ และการเคลื่อนย้ายระยะไกลของ PFAS รวมถึงผลกระทบต่อสุขภาพของมนุษย์ จากงานวิจัย พบว่า ตรวจพบสารPOPs ในน้ำเสีย น้ำทะเล อาหารทะเล และตัวอย่างเลือดของประชากรที่อยู่ในพื้นที่ที่มีความเสี่ยงสูง (ดร.ทวิช สุริโย ห้องปฏิบัติการเภสัชวิทยา สถาบันวิจัยจุฬาภรณ์)

แต่อย่างไรก็ตามสำหรับประเทศไทย กรมวิทยาศาสตร์การแพทย์มีการเฝ้าระวังความปลอดภัยด้านอาหาร ในประเทศมีผลการวิจัยระบุว่า ปริมาณ PFAS ในอาหารทะเลไทย ยังคงอยู่ในระดับที่ปลอดภัยต่อการบริโภค

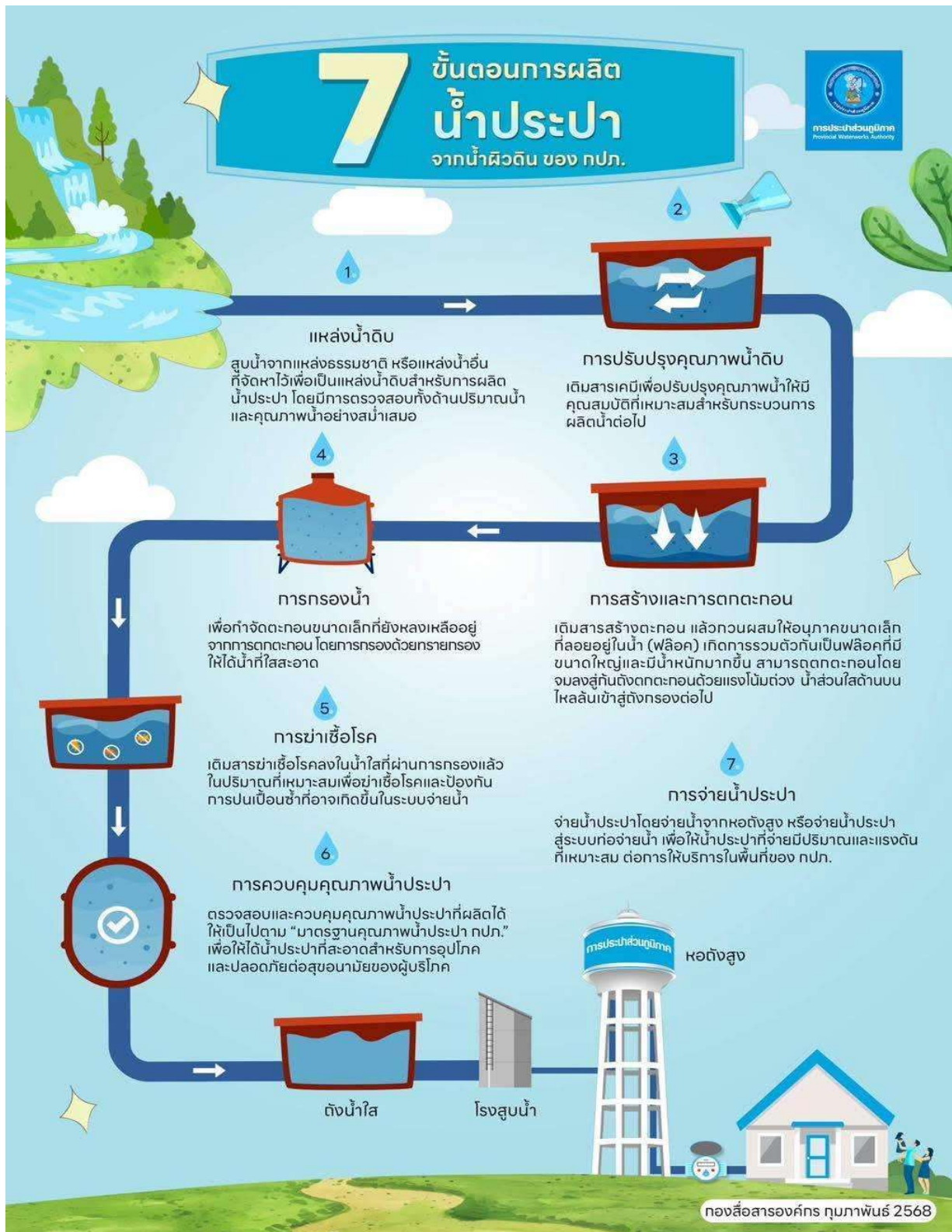


เอกสารอ้างอิง

1. เอกสารการประชุมการระดมสมอง แผนปฏิบัติการ ห้องปฏิบัติการวิเคราะห์ทดสอบ POPs และ PFAS ของไทย, MTEC
2. เอกสารการประชุม Inventory Assessment Report, MTEC
3. “การจัดการสารมลพิษที่ตกค้างยาวนานในโลก ตามแนวทางของอนุสัญญาสตอกโฮล์ม ว่าด้วยสารมลพิษที่ตกค้างยาวนาน” กรมควบคุมมลพิษ 25 05 2020

ความรู้เพิ่มเติม

“กระบวนการผลิตน้ำประปา”



ความรู้เพิ่มเติม

“การอนุรักษ์พลังงาน”

การใช้พลังงานหมุนเวียน

พลังงานหมุนเวียน (Renewable Energy) เป็นแหล่งพลังงานตามธรรมชาติและสามารถนำกลับมาใช้ใหม่ได้ ได้แก่ พลังงานแสงอาทิตย์ พลังงานลม พลังงานน้ำ พลังงานชีวมวล เป็นต้น ซึ่งพลังงานหมุนเวียนที่กำลังได้รับความนิยมเป็นอย่างมาก คือการผลิตไฟฟ้าจากพลังงานแสงอาทิตย์ (Solar Cell) เนื่องจากเป็นพลังงานที่สามารถนำมาใช้ได้อย่างรวดเร็วและอายุการใช้งานยาวนาน ทั้งยังช่วยลดปัญหามลพิษอีกทางหนึ่งด้วย

ข้อดีของการใช้พลังงานหมุนเวียน

- 1.ลดการทำลายสภาพแวดล้อมทางธรรมชาติ จากกระบวนการทำเหมืองถ่านหิน
- 2.ระบบ solar Cell ติดตั้งได้รวดเร็ว อายุการใช้งานยาวนาน การบำรุงรักษาต่ำ ลดค่าพลังงานไฟฟ้า
- 3.สามารถใช้ทดแทนพลังงานจากเชื้อเพลิงฟอสซิล ซึ่งช่วยการปล่อยก๊าซเรือนกระจกและช่วยลดภาวะโลกร้อน



ในส่วนของกปภ.สาขาบ้านบึงได้มีการใช้พลังงานหมุนเวียน โดยเฉพาะอย่างยิ่งการติดตั้ง Solar Cell ซึ่งจะติดตั้งอยู่ที่สถานีผลิตน้ำสำนักงานบ้านบึงที่ต้องใช้พลังงานไฟฟ้าเป็นจำนวนมากและใช้งานตลอดทั้งวัน ทำให้เห็นผลด้านการประหยัดพลังงานไฟฟ้าได้ชัดเจน นอกจากนี้ยังสามารถติดตั้งใช้งานในอาคารสำนักงานต่างๆ ได้ด้วย

การใช้เครื่องใช้ไฟฟ้าประหยัดพลังงาน

เครื่องใช้ไฟฟ้าประหยัดพลังงาน เป็นอุปกรณ์ไฟฟ้าที่ใช้กระแสไฟฟ้าน้อย หรือเป็นอุปกรณ์ที่มีประสิทธิภาพสูง ถ้าเป็นเครื่องปรับอากาศก็หมายถึงเครื่องปรับอากาศที่ทำความเย็นได้มากโดยใช้พลังงานไฟฟ้าน้อย เช่น เครื่องปรับอากาศเบอร์ 5 หรือแบบ Inverter ถ้าเป็นไฟฟ้าระบบแสงสว่างหมายถึงคุณภาพของหลอดไฟที่สามารถให้แสงสว่างได้มาก โดยใช้พลังงานไฟฟ้าน้อย เช่น หลอด LED

ข้อดีของการใช้เครื่องใช้ไฟฟ้าประหยัดพลังงาน

1. สามารถประหยัดค่าไฟฟ้าลงได้ เนื่องจากตัวอุปกรณ์ใช้กระแสไฟฟ้าน้อยกว่าอุปกรณ์ไฟฟ้าแบบเดิม
2. ใช้อุปกรณ์ได้เหมาะสมกับลักษณะอาคาร โดยไม่ต้องสิ้นเปลืองพลังงานในส่วนที่ไม่จำเป็น
3. เป็นประโยชน์โดยรวมต่อการใช้พลังงานของประเทศชาติ



หลอดLED

ในส่วนของ กปภ. เครื่องใช้ไฟฟ้าประหยัดพลังงาน มักจะอยู่ในส่วนของอาคารสำนักงาน กปภ.สาขา และสำนักงาน กปภ.เขตโดยมักจะเปิดใช้งานตลอดทั้งวันในวันเปิดทำการ จะเห็นผลการประหยัดพลังงานไฟฟ้าได้ชัดเจน และจะประหยัดพลังงานมากขึ้นเมื่อมีการบริหารจัดการเปิด-ปิด ที่เหมาะสม

ความรู้เพิ่มเติม

“การอนุรักษ์แหล่งน้ำ”

- กำจัดวัชพืชในแหล่งน้ำดิบ ณ สถานีสูบน้ำดิบคลองหลวง อ่างเก็บน้ำคลองหลวงรัชชโลทร
ข้อดีของการกำจัดวัชพืช ในแหล่งน้ำดิบ

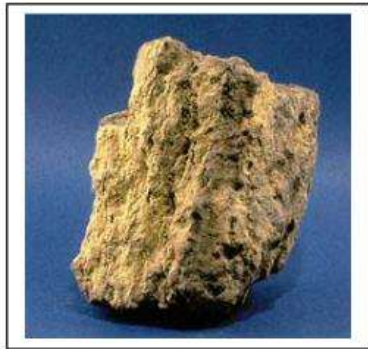
1. ทำให้น้ำดิบไม่มีกลิ่นเหม็นเน่าจากเศษวัชพืชที่จมในน้ำ
2. ทำให้การไหลของกระแสน้ำเข้าสู่จุดสูบได้ดี ผลิตน้ำได้คงที่
3. รักษาระบบนิเวศโดยรอบจุดสูบน้ำดิบ



ความรู้เพิ่มเติม

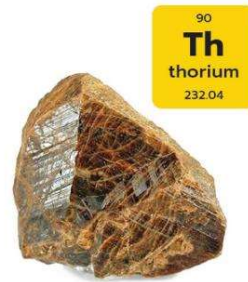
ทอเรียมและยูเรเนียม

ธาตุทอเรียม (thorium: 90Th) และธาตุยูเรเนียม(uranium: 92U) เป็นธาตุกัมมันตรังสีแฉ่งที่เกิดร่วมกับธาตุหายาก โดยธาตุทอเรียม พบได้ในดินและหินทุกชนิดมี 25 ไอโซโทป มีน้ำหนักอะตอมตั้งแต่ 212amu (Th-212) ถึง 236amu(Th-236) โดยที่เกิดในธรรมชาติ มีไอโซโทปเดียวคือ Th-232 ซึ่งเป็นไอโซโทปที่เสถียรที่สุดมีการสลายตัวช้า(มีครึ่งชีวิต 14.05 พันล้านปี) สามารถนำมาใช้เป็นเชื้อเพลิงนิวเคลียร์ ส่วนธาตุยูเรเนียม มีปริมาณน้อยในดินหิน และน้ำ ซึ่งจะมีความเข้มข้นสูงกว่าปกติในบางชนิด เช่น หินฟอสเฟต ลิกไนต์ และโมนาไซต์ เป็นต้น ซึ่งธาตุยูเรเนียมที่เกิดในธรรมชาติ มี 3 ไอโซโทป ได้แก่ U-234 U-235 และ U-238 โดย U-238มีจำนวนมากที่สุด (มีครึ่งชีวิต 4.5×10^9 ปี) ซึ่งธาตุทอเรียมและธาตุยูเรเนียมพบได้ในแร่หลายชนิด^[1]



ที่มา <https://www.oap.go.th/wp-content/uploads/2023/01/เชื้อเพลิงนิวเคลียร์.pdf>

ยูเรเนียม



ภาพ 1 โมนาไซต์

ที่มา <https://geology.com/minerals/monazite.shtml>

ทอเรียม

ปริมาณยูเรเนียมในน้ำจะสะท้อนให้ทราบถึงความเข้มข้นของยูเรเนียมในหินและดินที่น้ำไหลผ่านน้ำผ่านโดยปกติจะมีปริมาณยูเรเนียมต่ำมาก เช่น ในสหรัฐฯ ช่วงปี 1993 พบเพียง 0.018 ถึง 0.17 ไมโครกรัมต่อลิตร (ASTDR, 1999) การปนเปื้อนในน้ำดื่มความเข้มข้นของยูเรเนียมในน้ำดื่มมีความผันแปรสูงมาก โดยในแหล่งน้ำจืดมีปริมาณตั้งแต่ 0.02 ถึง 200 ไมโครกรัมต่อลิตรในขณะที่ปริมาณของทอเรียมในน้ำดื่มนั้นยังไม่มีการวัดเก็บข้อมูลไว้อย่างแพร่หลายนัก^[2]

แร่ธาตุหายากที่มีส่วนประกอบของยูเรเนียมและทอเรียม สามารถปล่อยรังสีแอลฟา รังสีบีตา และรังสีแกมมา ซึ่งเป็นอันตรายต่อสุขภาพหากได้รับในปริมาณสูง โดยเฉพาะการสูดดมฝุ่นแร่หรือการสัมผัสกับกากตกค้างโดยตรง อาจทำให้เกิดการสะสมของเรเดียม*ในกระดูก และเพิ่มความเสี่ยงต่อมะเร็งในระยะยาวรวมถึงการประกอบกรที่เกี่ยวกับธาตุหายากจะต้องได้รับการกำกับดูแลทางรังสีด้วย^[1]

หมายเหตุ: *เรเดียมเป็นนิวไคลด์กัมมันตรังสีที่เกิดจากการสลายตัวของยูเรเนียมและทอเรียมในสิ่งแวดล้อม^[3]

เอกสารอ้างอิง

1. เอกสารจากสำนักงานปรมาณูเพื่อสันติ: (<https://www.oap.go.th/wp-content/uploads/2025/10/rare-earth-elements01.pdf>)
2. เอกสาร Radioactivity In Drinking Water: (<https://www.ncbi.nlm.nih.gov/books/NBK234160/>)
3. U.S. Environmental Protection Agency: (<https://www.epa.gov/radiation/radionuclide-basics-radium>)

การใช้สารช่วยตกตะกอน (Coagulant Aid) ในการผลิตน้ำประปา: ประเภท ประโยชน์ และข้อควรระวัง

การผลิตน้ำประปาเพื่อให้สามารถนำไปใช้เป็นน้ำอุปโภคบริโภคได้อย่างปลอดภัยและมีประสิทธิภาพยิ่งขึ้น จำเป็นต้องใช้เทคโนโลยีและสารเคมีช่วยเพิ่มประสิทธิภาพของกระบวนการผลิตน้ำประปา พอลิเมอร์ (Polymer) เป็นหนึ่งในสารเคมีสำคัญที่ถูกนำมาใช้ทั้งในกระบวนการผลิตน้ำประปา และการจัดการตะกอน โดยมีคุณสมบัติในการช่วยรวมตัวของอนุภาคแขวนลอย เพิ่มขนาดและความแข็งแรงของฟล็อก (Floc) ทำให้การแยกส่วนระหว่างของแข็งกับน้ำได้ดีขึ้น ทำให้เกิดการจมตัวได้เร็วขึ้น ซึ่งส่งผลดีต่อการระบายและจัดการตะกอน ลดการใช้สารตกตะกอน และเพิ่มประสิทธิภาพการกรอง (Filter run time ยาวขึ้น ความถี่การล้างย้อนลดลง) รวมถึงเพิ่มประสิทธิภาพการฆ่าเชื้อโรคได้อีกด้วย มักใช้เป็นกลยุทธ์ในการเพิ่มผลิตภาพ (Productivity) ของระบบผลิตน้ำประปา โดยมีต้นทุนรวมลดลง พอลิเมอร์สามารถแบ่งตามประจุไฟฟ้าได้ 3 ประเภท ดังนี้

1. พอลิเมอร์ประจุบวก (Cationic) ดึงดูดอนุภาคประจุลบ เช่น ดินเหนียว อนุภาคอินทรีย์ในน้ำ มักใช้ในกระบวนการตกตะกอน การลอยตะกอน (DAF) บำบัดน้ำที่มีประจุลบ
2. พอลิเมอร์ประจุลบ (Anionic) ใช้กับอนุภาคที่มีประจุบวก ใช้งานในการบำบัดโลหะหนัก น้ำเสียจากอุตสาหกรรม น้ำเสียจากเหมือง
3. พอลิเมอร์ไม่มีประจุ (Nonionic) มีลักษณะเป็นกลาง ใช้ในกรณีที่ต้องการลดผลกระทบจากประจุ เหมาะสำหรับน้ำที่มีไอออนสูง หรือค่า pH เปลี่ยนแปลงง่าย

อย่างไรก็ตาม การใช้พอลิเมอร์ในปริมาณที่ไม่เหมาะสมอาจทำให้เกิดโมโนเมอร์ตกค้าง (residual monomer) เช่น อะคริลาไมด์ (Acrylamide) ซึ่งส่งผลกระทบต่อความปลอดภัยของผู้บริโภคและสิ่งแวดล้อมได้ ดังนั้นจึงจำเป็นต้องให้ความสำคัญกับการเลือกใช้และควบคุมการใช้พอลิเมอร์อย่างเหมาะสม เช่น ควรเลือกพอลิเมอร์ที่ได้รับการรับรองความปลอดภัยตามมาตรฐาน NSF/ANSI Standard 60 หรือ U.S. Food and Drug Administration (FDA) ไม่ใช้พอลิเมอร์เกินขนาดตามที่มาตรฐานหรือใบรับรองผลิตภัณฑ์ระบุ และหลีกเลี่ยงการใช้พอลิเมอร์ที่มีโมโนเมอร์ตกค้างเกินค่ามาตรฐาน เพื่อให้มั่นใจได้ว่าน้ำที่ผ่านการบำบัดนั้นปลอดภัยต่อสุขภาพ และสิ่งแวดล้อม

การประปาส่วนภูมิภาคมีการใช้พอลิเมอร์ชนิดประจุบวกและลบในการผลิตน้ำประปา และการจัดการตะกอน โดยพอลิเมอร์ที่ใช้ในการผลิตน้ำประปาต้องเป็นชนิดที่ใช้กับน้ำดื่ม และต้องได้รับการรับรองตามมาตรฐาน NSF/ANSI Standard 60 หรือ U.S. Food and Drug Administration และมีเกณฑ์ Residual monomer ตามมาตรฐาน NSF/ANSI Standard 60 เช่น Residual acrylamide monomer ไม่เกินร้อยละ 0.05



เอกสารอ้างอิง

1. NSF International (2020). NSF/ANSI Standard 60: Drinking Water Treatment Chemicals – Health Effects.
2. World Health Organization (2022). Guidelines for drinking-water quality: Fourth edition incorporating the first and second addenda.

ข้อมูลติดต่อ

การประปาส่วนภูมิภาคสาขาบ้านบึง

34 ถ.ธารนที ต.บ้านบึง อ.บ้านบึง จ.ชลบุรี

โทร 038-443710

PWA Contact Center: โทร 1662

LINE Official: @PWAThailand

PWA Mobile Application: PWA1662

Website: www.pwa.co.th

Facebook: provincialwaterworks authority